

ร.ธ.  
04 เม.ย. ๒๕๖๔

# ด่วนที่สุด

ที่ ขบ ๐๐๑๘/ว ๗๐



ที่ว่าการอำเภอบ้านบึง  
ถนนเจตนอำนาจ ขบ ๒๐๑๗๐

๗ เมษายน ๒๕๖๔

เรื่อง แนวทางการปฏิบัติงานสำหรับการบริหารสถานการณ์การแพร่ระบาดของโรคติดเชื้อไวรัสโคโรนา 2019  
ในระดับพื้นที่

เรียน นายกเทศมนตรี และนายกองค์การบริหารส่วนตำบล ทุกแห่ง

สิ่งที่ส่งมาด้วย สำเนาวิทยุสื่อสารจังหวัดชลบุรี ด่วนที่สุด ที่ ขบ ๐๐๑๘/ว ๗๐ ลงวันที่ ๒ เมษายน ๒๕๖๔

ด้วยจังหวัดชลบุรี ได้รับแจ้งจากกรมการปกครองว่า ศูนย์บริหารสถานการณ์การแพร่ระบาดของโรคติดเชื้อไวรัสโคโรนา 2019 กรมการปกครอง (ศบค.ปก.) ได้จัดให้มีการประชุม ครั้งที่ ๕/๒๕๖๔ ในวันพุธที่ ๑๗ มีนาคม ๒๕๖๔ โดยที่ประชุมมีมติเน้นย้ำแนวทางการปฏิบัติงานของที่ทำการปกครองจังหวัดชลบุรี และอำเภอสำหรับการบริหารสถานการณ์การแพร่ระบาดของโรคติดเชื้อไวรัสโคโรนา 2019 ในระดับพื้นที่ และเพื่อให้การบริหารสถานการณ์ฯ ดังกล่าว เป็นไปด้วยความเรียบร้อย มีประสิทธิภาพ จังหวัดชลบุรี จึงขอเน้นย้ำการปฏิบัติงาน ดังนี้

๑. การบริหารจัดการพื้นที่เสี่ยงสำหรับตลาดสด ตลาดนัด เน้นย้ำบทบาทที่สำคัญของฝ่ายปกครอง ได้แก่ นายอำเภอ กำนัน ผู้ใหญ่บ้าน ฯลฯ คณะกรรมการหมู่บ้าน สมาชิก อส. ในการสนับสนุนการปฏิบัติงาน การจัดระเบียบ ตลาดสด ตลาดนัด ในพื้นที่ โดยร่วมกับองค์กรปกครองส่วนท้องถิ่น และ อสม. ในพื้นที่

มาตรการพื้นฐาน คือ จัดให้มีทางเข้าออกพื้นที่เดียว และการปฏิบัติตามมาตรการ D-M-H-T-T (Distancing เว้นระยะห่างระหว่างกัน Mask Wearing สวมหน้ากากผ้า/หน้ากากอนามัยตลอดเวลา Hand Washing ล้างมือบ่อย ๆ Testing ตรวจวัดอุณหภูมิร่างกายก่อนเข้าพื้นที่ และ Thai Cha na : ใช้แอปพลิเคชันไทยชนะหรือหมอชนะ) อย่างเคร่งครัด

มาตรการสำคัญ คือ การปฏิบัติตามแนวปฏิบัติของกรมอนามัย กระทรวงสาธารณสุข ทั้งกรณีของ ตลาดสด และตลาดนัด โดยเน้นที่แนวปฏิบัติสำหรับบุคคล ๓ กลุ่ม คือ “เจ้าของตลาด” “ผู้ปรุงผู้ประกอบการและจำหน่ายอาหาร” และ “ผู้สั่งซื้ออาหาร/ผู้บริโภค” ทั้งนี้ ขอให้ศึกษาทำความเข้าใจมาตรการต่าง ๆ และประชาสัมพันธ์สร้างการรับรู้ในวงกว้างผ่านช่องทางต่าง ๆ

๒. มาตรการในช่วงเทศกาลสงกรานต์ ๒๕๖๔ เน้นย้ำยึดถือแนวทางปฏิบัติที่ ศบค.มท. กำหนด รวมทั้งปฏิบัติให้เป็นไปตามประกาศจังหวัดชลบุรี ลงวันที่ ๒๔ มีนาคม ๒๕๖๔ เรื่อง ขอความร่วมมือปฏิบัติให้เป็นไปตามมาตรการเฝ้าระวัง ป้องกันและควบคุมการแพร่ระบาดของโรคติดเชื้อไวรัสโคโรนา 2019 (COVID - 19) ช่วงเทศกาลสงกรานต์ ในพื้นที่จังหวัดชลบุรี ประชาสัมพันธ์สร้างการรับรู้ให้ผู้จัดกิจกรรมและประชาชนถือปฏิบัติตามมาตรการของกระทรวงสาธารณสุขอย่างเคร่งครัด โดยหากมีความประสงค์จัดกิจกรรมอื่น ๆ ที่มีการสัมผัสเสี่ยงต่อการแพร่ระบาดของโรคฯ ให้ส่งแผนการจัดกิจกรรมและมาตรการควบคุมป้องกันการแพร่ระบาดของโรคฯ เสนอให้กับส่วนราชการที่เกี่ยวข้องเพื่อเสนอคณะกรรมการโรคติดต่อจังหวัดชลบุรี พิจารณาต่อไป

/๓. การสร้างการรับรู้ในพื้นที่...

๓. การสร้างการรับรู้ในพื้นที่ การสร้างการรับรู้ ความเข้าใจ และขอความร่วมมือกับทุกภาคส่วนในการใช้มาตรการทางด้านสาธารณสุขอย่างเคร่งครัด “ไม่ประมาท การ์ดอย่าตก” ยึดมาตรการ D-M-H-T-T (Distancing เว้นระยะห่างระหว่างวัน Mask Wearing สวมหน้ากากผ้า/หน้ากากอนามัยตลอดเวลา Hand Washing ล้างมือบ่อย ๆ Testing ตรวจวัดอุณหภูมิร่างกายก่อนเข้าพื้นที่ และ Thai Cha na : ใช้แอปพลิเคชันไทยชนะหรือหมอชนะ) เพื่อเป็นการปกป้องดูแลสุขอนามัยของประชาชนและเป็นการดำเนินชีวิตอย่างมีความรับผิดชอบต่อสังคม เน้นย้ำให้ใช้กลไกของฝ่ายปกครองในพื้นที่ กำหนด ฐึใหญ่บ้าน และคณะกรรมการหมู่บ้าน ทอกระจายข่าว ในการสร้างการรับรู้ในพื้นที่อย่างกว้างขวางและต่อเนื่อง

๔. การบันทึกข้อมูลในระบบ Thai QM 2021 เน้นย้ำให้กำชับเจ้าหน้าที่ผู้รับผิดชอบ บันทึกข้อมูลในระบบ Thai QM 2021 อย่างต่อเนื่อง โดยเฉพาะ “ข้อมูลผู้เดินทางเข้าหมู่บ้าน/ชุมชน” ซึ่งจะช่วยบริหารสถานการณ์ในภาพรวมได้ และเพื่อเป็นข้อมูลมาประกอบการกำหนดมาตรการต่าง ๆ อย่างต่อเนื่อง

๕. การติดตามข้อมูลข่าวสาร ขอให้ติดตาม ศึกษา ทำความเข้าใจ มาตรการ และข้อมูลข่าวสารต่าง ๆ ที่เกี่ยวข้องกับการบริหารสถานการณ์การแพร่ระบาดของโรคโควิด - 19 อย่างใกล้ชิด เพื่อให้สามารถปฏิบัติตามหน้าที่และอำนาจที่เกี่ยวข้องได้อย่างต่อเนื่อง และประชาสัมพันธ์ ให้ทุกภาคส่วนได้รับรู้ร่วมกัน

๖. การปฏิบัติงานของเจ้าหน้าที่ประจำด่านตรวจ/จุดสกัด ขอให้กำชับการปฏิบัติงานของเจ้าหน้าที่ฝ่ายปกครอง ณ ด่านตรวจ/จุดสกัด ให้ดำเนินการอย่างจริงจังและต่อเนื่อง โดยถือปฏิบัติตามมาตรการที่ทางราชการกำหนดอย่างเคร่งครัด รวมถึงการสวมใส่เครื่องแบบที่ถูกต้องและให้ผู้บังคับบัญชาออกตรวจเยี่ยมเป็นประจำ

จึงเรียนมาเพื่อทราบและดำเนินการในส่วนที่เกี่ยวข้องต่อไป

ขอแสดงความนับถือ



(นายพิชิต สิริสวัสดิ์กุล)

นายอำเภอบ้านบึง

ที่ทำการปกครองอำเภอ

ฝ่ายความมั่นคง

โทร. ๐-๓๘๔๔-๔๕๓๒



วิทยาลัยสารจังหวัดชลบุรี

เลขที่ ๒๕  
วันที่ ๒.เม.ย. ๒๕๖๔

สำหรับเจ้าหน้าที่.....  
ลำดับที่ของชาว.....  
วันที่.....  
เวลา.....

ความเร่งด่วน **ด่วนที่สุด** ที่ ขบ ๐๐๑๘/ว ๗๐ วันที่ ๒ เมษายน ๒๕๖๔  
จาก ปลัดจังหวัดชลบุรี  
ถึง นายอำเภอ ทุกอำเภอ

ข้อความ

๑. จังหวัดชลบุรี รับแจ้งจากกรมการปกครองว่า ศูนย์บริหารสถานการณ์การแพร่ระบาดของโรคติดเชื้อไวรัสโคโรนา 2019 กรมการปกครอง (ศบค.ปก.) ได้จัดให้มีการประชุม ครั้งที่ ๕/๒๕๖๔ ในวันพุธที่ ๑๗ มีนาคม ๒๕๖๔ โดยที่ประชุมมีมติเน้นย้ำแนวทางการปฏิบัติงานของที่ทำการปกครองจังหวัดชลบุรีและอำเภอ สำหรับการบริหารสถานการณ์การแพร่ระบาดของโรคติดเชื้อไวรัสโคโรนา 2019 ในระดับพื้นที่

๒. เพื่อให้การบริหารสถานการณ์ฯ เป็นไปด้วยความเรียบร้อย มีประสิทธิภาพ ที่ทำการปกครองจังหวัดชลบุรี จึงขอเน้นย้ำการปฏิบัติงานของที่ทำการปกครองอำเภอ ดังนี้

๒.๑ การบริหารจัดการพื้นที่เสี่ยงสำหรับตลาดสด ตลาดนัด เน้นย้ำบทบาทที่สำคัญของฝ่ายปกครอง ได้แก่ นายอำเภอ กำนัน ผู้ใหญ่บ้าน ฯลฯ คณะกรรมการหมู่บ้าน สมาชิก อส. ในการสนับสนุนการปฏิบัติงาน การจัดระเบียบ ตลาดสด ตลาดนัด ในพื้นที่ โดยร่วมกับองค์กรปกครองส่วนท้องถิ่น และ อสม. ในพื้นที่ มาตรการพื้นฐาน คือ จัดให้มีทางเข้าออกพื้นที่ทางเดียว และการปฏิบัติตามมาตรการ D-M-H-T-T (Distancing เว้นระยะห่างระหว่างกัน Mask Wearing สวมหน้ากากผ้า/หน้ากากอนามัยตลอดเวลา Hand Washing ล้างมือบ่อย ๆ Testing ตรวจวัดอุณหภูมิร่างกายก่อนเข้าพื้นที่ และ Thai Cha na : ใช้แอปพลิเคชันไทยชนะหรือหมอชนะ) อย่างเคร่งครัด

มาตรการสำคัญ คือ การปฏิบัติตามแนวปฏิบัติของกรมอนามัย กระทรวงสาธารณสุข ทั้งกรณีของ ตลาดสด และตลาดนัด โดยเน้นที่แนวปฏิบัติสำหรับบุคคล ๓ กลุ่ม คือ “เจ้าของตลาด” “ผู้ปรุงผู้ประกอบการและจำหน่ายอาหาร” และ “ผู้สั่งซื้ออาหาร/ผู้บริโภค” ทั้งนี้ ขอให้นายอำเภอ ปลัดอำเภอ ศึกษาทำความเข้าใจมาตรการต่าง ๆ และประชาสัมพันธ์สร้างการรับรู้ในวงกว้างผ่านช่องทางต่าง ๆ

๒.๒ มาตรการในช่วงเทศกาลสงกรานต์ ๒๕๖๔ เน้นย้ำนายอำเภอ ยึดถือแนวทางปฏิบัติที่ ศบค.มท. กำหนด รวมทั้งปฏิบัติให้เป็นไปตามประกาศจังหวัดชลบุรี ลงวันที่ ๒๔ มีนาคม ๒๕๖๔ เรื่อง ขอความร่วมมือปฏิบัติให้เป็นไปตามมาตรการเฝ้าระวัง ป้องกันและควบคุมการแพร่ระบาดของโรคติดเชื้อไวรัสโคโรนา 2019 (COVID - 19) ช่วงเทศกาลสงกรานต์ ในพื้นที่จังหวัดชลบุรี ประชาสัมพันธ์สร้างการรับรู้ ให้ผู้จัดกิจกรรมและประชาชนถือปฏิบัติตามมาตรการของกระทรวงสาธารณสุขอย่างเคร่งครัด โดยหากมีความประสงค์จัดกิจกรรมอื่น ๆ ที่มีการสัมผัสเสี่ยงต่อการแพร่ระบาดของโรคฯ ให้ส่งแผนการจัดกิจกรรมและมาตรการควบคุมป้องกันการแพร่ระบาดของโรคฯ เสนอให้กับส่วนราชการที่เกี่ยวข้องเพื่อเสนอคณะกรรมการโรคติดต่อจังหวัดชลบุรีพิจารณาต่อไป

๒.๓ การสร้างการรับรู้ในพื้นที่ การสร้างการรับรู้ ความเข้าใจ และขอความร่วมมือกับทุกภาคส่วนในการใช้มาตรการทางด้านสาธารณสุขอย่างเคร่งครัด “ไม่ประมาท การ์ดอย่าตก” ยึดมาตรการ D-M-H-T-T อยู่ห่างไว้ (Distancing) ใส่แมสก์กัน (Mask Wearing) หมั่นล้างมือ (Hand Washing) ตรวจวัดอุณหภูมิ (Testing) ใช้แอปฯ ไทยชนะ หมอชนะ (Thai Cha na) เพื่อเป็นการปกป้องดูแลสุขภาพของประชาชนและเป็นการดำเนินชีวิตอย่างมีความรับผิดชอบต่อสังคม เน้นย้ำให้นายอำเภอ ใช้กลไกของฝ่ายปกครองในพื้นที่ กำนัน ผู้ใหญ่บ้าน และคณะกรรมการหมู่บ้าน หอกระจายข่าว ในการสร้างการรับรู้ในพื้นที่อย่างกว้างขวางและต่อเนื่อง

๒.๔ การบันทึกข้อมูลในระบบ Thai QM 2021 เน้นย้ำให้นายอำเภอ กำชับเจ้าหน้าที่ผู้รับผิดชอบ บันทึกข้อมูลในระบบ Thai QM 2021 อย่างต่อเนื่อง โดยเฉพาะ “ข้อมูลผู้เดินทางเข้าหมู่บ้าน/ชุมชน” ซึ่งจะช่วยบริหารสถานการณ์ในภาพรวมได้ และเพื่อเป็นข้อมูลมาประกอบการกำหนดมาตรการต่าง ๆ อย่างต่อเนื่อง และถือเป็นการรวบรวมรายงาน ค่างาน ผลงาน ของฝ่ายปกครอง เป็นตัวเลขเชิงประจักษ์ที่ชัดเจน

๒.๕ การติดตามข้อมูลข่าวสาร ขอให้นายอำเภอ ติดตาม ศึกษา ทำความเข้าใจ มาตรการ และข้อมูลข่าวสารต่าง ๆ ที่เกี่ยวข้องกับการบริหารสถานการณ์การแพร่ระบาดของโรคโควิด – 19 อย่างใกล้ชิด เพื่อให้สามารถปฏิบัติตามหน้าที่และอำนาจที่เกี่ยวข้องได้อย่างต่อเนื่อง และประชาสัมพันธ์ให้ทุกภาคส่วนได้รับรู้ร่วมกัน

๒.๖ การปฏิบัติงานของเจ้าหน้าที่ประจำด้านตรวจ/จุดสกัด ขอให้ นายอำเภอกำชับ การปฏิบัติงานของเจ้าหน้าที่ฝ่ายปกครอง ณ ด้านตรวจ/จุดสกัด ให้ดำเนินการอย่างจริงจังและต่อเนื่อง โดยถือปฏิบัติตามมาตรการที่ทางราชการกำหนดอย่างเคร่งครัด รวมถึงการสวมใส่เครื่องแบบที่ถูกต้องและให้ผู้บังคับบัญชา ออกตรวจเยี่ยมเป็นประจำ

ทั้งนี้ ให้อำเภอแจ้งองค์กรปกครองส่วนท้องถิ่นทุกแห่งในพื้นที่ทราบด้วย

จึงเรียนมาเพื่อทราบและดำเนินการในส่วนที่เกี่ยวข้องต่อไป



(นายชวินทร์ วงศ์สถิตจिरกาล)

ปลัดจังหวัดชลบุรี



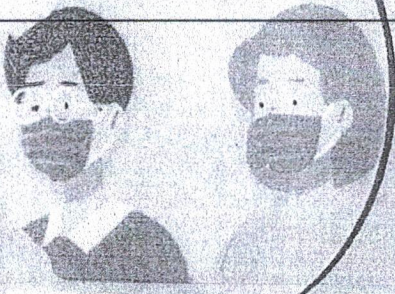
ขอความร่วมมือ ทุกภาคส่วนปฏิบัติตามมาตรการ

**D-M-H-T-T**

เพื่อรับมือโควิด-19

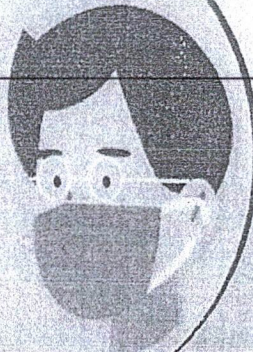
ระลอกใหม่

1-2 เมตร



**Distancing**

อยู่ห่างไว้



**Mask Wearing**

ใส่แมสก์กัน



**Hand washing**

หมั่นล้างมือ



**Testing**

ตรวจวัดอุณหภูมิ  
หาเชื้อโควิด-19 (เฉพาะกรณี)



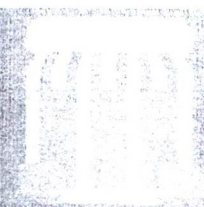
**Thai Cha na**

ใช้แอปฯ ไทยชนะ





# คำแนะนำด้านอนามัยสิ่งแวดล้อมสำหรับ ตลาดเปิด ในสถานการณ์การระบาดของโรคติดเชื้อไวรัสโคโรนา 2019 (COVID-19)



## แนะนำสำหรับเจ้าของตลาด

ขอแนะนำให้แยกขายสัตว์ แพงซี แผลงเนื้อสัตว์ สัตว์เลี้ยง เลี้ยงปลา หรือปลา แช่แข็งและบรรจุถุง เพื่อป้องกันการปนเปื้อน  
1. จัดให้มีและทำความสะอาดจุดเสี่ยง เช่น แผง แผงไม้ที่ขาย กองประตูดอก ตลาดและตู้แช่แข็ง ให้ใช้ผ้าขาวสะอาด ล้างทำความสะอาด และใช้ปูนขาว 10% และใช้ผงซักฟอกทำความสะอาด และล้างมือทุกครั้ง

## คำแนะนำสำหรับผู้ปรุง ประกอบ และจำหน่ายอาหาร

1. ต้องมีการป้องกันตัวเองด้วยการล้างมืออย่างสม่ำเสมอ และสวมใส่หน้ากากอนามัยหรือหน้ากากผ้า ระหว่างการปฏิบัติงาน

3. อาหารสดประเภทเนื้อสัตว์ เครื่องในสัตว์ จัดให้มี คีมคีบ และล้างมือหลังการสัมผัสเนื้อสัตว์ หรือ ผลิตภัณฑ์จากสัตว์ทุกครั้ง

## คำแนะนำสำหรับผู้สั่งซื้ออาหาร/ ผู้บริโภค

1. วางแผนในการเลือกซื้อสินค้า เพื่อความรวดเร็ว และลดระยะเวลาที่อยู่ภายในตลาดนัด

2. ล้างมือด้วยน้ำและสบู่ หรือเจลแอลกอฮอล์สำหรับ ฆ่าเชื้อโรคก่อนและหลังเข้ามาใช้บริการในตลาด

3. สวมหน้ากากผ้าหรือหน้ากากอนามัย หากมีอาการ ป่วยไม่ควรมาใช้บริการ

4. เว้นระยะห่างระหว่างบุคคล 1 - 2 เมตร ในการ เลือกซื้อสินค้า

5. หลีกเลี่ยงการรับประทานอาหารประเภทเนื้อสัตว์ ที่ปรุงไม่สุกหรือไม่ผ่านความร้อน

## คำแนะนำสำหรับเจ้าหน้าที่

1. เจ้าหน้าที่ต้องสวมหน้ากากอนามัยหรือหน้ากากผ้า และต้องจัดให้เขียง และอุปกรณ์ที่สะอาด

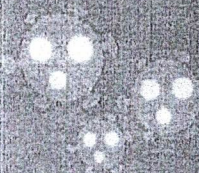
2. เจ้าหน้าที่ต้องทำความสะอาดจุดเสี่ยง เช่น แผง แผงไม้ที่ขาย กองประตูดอก ตลาดและตู้แช่แข็ง ให้ใช้ผ้าขาวสะอาด ล้างทำความสะอาด และใช้ปูนขาว 10% และใช้ผงซักฟอกทำความสะอาด และล้างมือทุกครั้ง

3. เจ้าหน้าที่ต้องทำความสะอาดและล้างมือทุกครั้ง หลังสัมผัสกับเนื้อสัตว์ และผลิตภัณฑ์จากสัตว์

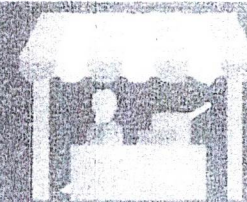
**เน้นย้ำ และกำชับ ทุกส่วนที่เกี่ยวข้อง ดำเนินตามมาตรการ D-M-H-T-T**

1. โทรสารในราชการกระทรวงมหาดไทย ด้านที่สุด ที่ นท 0230/ว 1503 ลง 15 มี.ค. 64
2. คำสั่งกระทรวงสาธารณสุข เรื่อง กำหนดห้องจัดซื้อ ด้านที่สุด ที่ นท 08193/ว 1320 ลง 30 เม.ย. 63





# คำแนะนำด้านอนามัยสิ่งแวดล้อมสำหรับตลาดสด ในสถานการณ์การระบาดของโรคติดเชื้อไวรัสโคโรนา 2019 (COVID-19)



## คำแนะนำสำหรับเจ้าของตลาด

ตลาดสด ตลาดนัด แผงจำหน่ายสินค้า ด้วยน้ำยา  
ฟอกฆ่าเชื้อพื้นผิว อ่างล้างมือขนาด 1 ครั้ง  
ต่อ 1 ชั่วโมง (หรือตามเวลาของยา)  
ตลาดต้องทำ ฉีดพ่นละอองยา ทุกวัน ทุกแผงสินค้า  
แผงจำหน่ายสินค้า และ  
แผงจำหน่ายอาหารทะเล  
ให้บริการสวมหน้ากากอนามัย 1-2 เมตร

วางเจลแอลกอฮอล์ไว้บริการผู้ซื้อ

แผงอาหารและเครื่องดื่ม ให้ใช้หน้ากากผ้า ล้างมือ  
ก่อนหยิบ รองเท้าพื้นยางหุ้มแข้ง และใช้ปากคีบ  
ช้อน และใช้ตะเกียบเปิดหีบห่อ และล้างมือทุกครั้ง  
ก่อนหยิบ

## คำแนะนำสำหรับผู้ปรุง ประกอบ และจำหน่ายอาหาร

1. ต้องมีการป้องกันตัวเองด้วยการล้างมืออย่าง  
สม่ำเสมอ และสวมใส่หน้ากากอนามัยหรือหน้ากากผ้า  
ระหว่างการปฏิบัติงาน

3. อาหารสดประเภทเนื้อสัตว์ เครื่องในสัตว์ จัดให้มี  
คีมคีบ และล้างมือหลังการสัมผัสเนื้อสัตว์ หรือ  
ผลิตภัณฑ์จากสัตว์ทุกครั้ง

## คำแนะนำสำหรับผู้สั่งซื้ออาหาร/ ผู้บริโภค

1. ล้างมือด้วยน้ำและสบู่ หรือเจลแอลกอฮอล์สำหรับ  
ทำความสะอาดมือ ก่อนและหลังเข้ามาใช้บริการตลาด

2. สวมหน้ากากผ้าหรือหน้ากากอนามัย หากมีอาการ  
ป่วยไม่ควรมาใช้บริการ

3. เว้นระยะห่างระหว่างบุคคล 1 - 2 เมตร ในการ  
เลือกซื้อสินค้า

## คำแนะนำสำหรับเจ้าหน้าที่

1. ตลาดต้องทำความสะอาดแผงจำหน่ายสินค้าทุกวัน  
อย่างน้อย 1 ครั้ง

2. ตลาดต้องให้บริการผู้ซื้อและผู้ขายสวมหน้ากากผ้า  
ตลอดเวลา และให้บริการผู้ซื้อและผู้ขายล้างมือ  
ก่อนและหลังหยิบสินค้า

3. ตลาดต้องให้บริการผู้ซื้อและผู้ขายเว้นระยะห่าง  
ระหว่างบุคคล 1 - 2 เมตร

## เน้นย้ำ และกำชับ ทุกส่วนที่เกี่ยวข้อง ดำเนินตามมาตรการ D-M-H-T-T

1. โทรสารในราชกิจจานุเบกษากระทรวงมหาดไทย ตามที่สคบ. ที่ มท 0230/ว 1503 ลง. 15 ต.ค. 64
2. หนังสือกรมส่งเสริมการค้าระหว่างประเทศ ตามที่สคบ. ที่ มท 08193/ว 1320 ลง. 30 พ.ย. 63





คำแนะนำด้านอนามัยสิ่งแวดล้อมสำหรับตลาดสด  
ในสถานการณ์การระบาดของโรคติดเชื้อไวรัสโคโรนา 2019 (COVID-19)

กรมอนามัย กระทรวงสาธารณสุข

ตลาดสด เป็นแหล่งรวมตัวของพ่อค้า แม่ค้าและผู้ซื้อ เป็นแหล่งจำหน่ายสินค้า อาหารสด อาหารแห้ง ประเภทต่าง ๆ เช่น เนื้อสัตว์ดิบ ผักสด อาหารปรุงสุก เป็นต้น รวมทั้งเป็นพื้นที่สาธารณะ ที่มีคนมาจากหลากหลายพื้นที่ และมีบริเวณใช้งานร่วมกัน ดังนั้น ตลาดจึงอาจเป็นแหล่งแพร่กระจายเชื้อโรคได้ การมี การดูแลเพื่อลดและป้องกันการแพร่กระจายของเชื้อโรค ดังนี้

ก. คำแนะนำสำหรับเจ้าของตลาด

1. ดูแลสถานที่ให้สะอาด ถูกสุขลักษณะ ดังนี้

- 1) ทำความสะอาดบริเวณพื้น ทางเดิน แผงจำหน่ายสินค้าอย่างน้อยวันละ 1 ครั้ง ด้วยน้ำยาทำความสะอาดหรือน้ำผงซักฟอก และฆ่าเชื้อ โดยคลอรีนที่มีความเข้มข้น 100 ส่วนในล้านส่วน (ใช้ผงปูนคลอรีน 60% ในอัตราส่วน 1 ช้อนชาต่อน้ำ 20 ลิตร) กรณีที่พบผู้ป่วยหรือมีความเสี่ยง ให้เพิ่มความเข้มข้นของคลอรีนเป็น 1,000 ส่วนในล้านส่วน (ใช้ผงปูนคลอรีน 60% ในอัตราส่วน 10 ช้อนชาต่อน้ำ 20 ลิตร)
- 2) จัดให้มีที่ล้างมือ น้ำและสบู่สำหรับล้างมือ หรือเจลแอลกอฮอล์
- 3) ทำความสะอาดห้องน้ำ ห้องส้วมที่ใช้ในตลาด โดยเน้นบริเวณจุดเสี่ยง เช่น ที่จับสายฉีดชำระ ที่รองนั่งโถส้วม ที่กดโถส้วม โถปัสสาวะ ที่เปิดกอกองล้างมือ และกลอนประตูหรือลูกบิด เป็นต้น รวมทั้งทำความสะอาดกอน้ำที่ใช้ภายในตลาด โดยใช้น้ำยาทำความสะอาดและล้างด้วยน้ำให้สะอาด
- 4) จัดให้มีการระบายอากาศที่เหมาะสม
- 5) จัดให้มีบริเวณในการใช้บริการ เว้นระยะห่างระหว่างบุคคล 1-2 เมตร ในการเลือกซื้อสินค้า

2. กำกับ ดูแลผู้จำหน่ายอาหารและสินค้า และผู้ปฏิบัติงานในตลาด ดังนี้

- 1) ผู้จำหน่ายอาหารและสินค้า หากอาการไข้ ไอ จาม มีน้ำมูก หรือเหนื่อยหอบ ให้หยุดงาน
- 2) ผู้ปฏิบัติงานที่ดูแลความสะอาดและผู้ปฏิบัติงานเก็บขยะ ให้ใช้หน้ากากผ้า สวมถุงมืออย่างฝ้ายกันเปื้อน รองเท้าพื้นยางหุ้มแข้ง และใช้ปากคีบคีบขยะ เก็บขยะ และใส่ถุงขยะปิดปากถุงให้มิดชิด นำไปรวบรวมไว้ที่ทิ้งขยะ แล้วล้างมือให้สะอาดทุกครั้งภายหลังปฏิบัติงาน และเมื่อปฏิบัติงานเสร็จในแต่ละวัน หากเป็นไปได้ควรอาบน้ำและเปลี่ยนเสื้อผ้าทันที
3. ให้ความรู้หรือประชาสัมพันธ์ช่องทางให้ความรู้ต่าง ๆ เช่น การสวมหน้ากากที่ถูกวิธี และขั้นตอนการล้างมือที่ถูกต้อง เป็นต้น



ข. คำแนะนำสำหรับผู้ปรุง ประกอบ และจำหน่ายอาหาร

1. ต้องมีการป้องกันตนเองด้วยอาหารล้างมืออย่างสม่ำเสมอด้วยน้ำและสบู่ หลังออกจากห้องส้วม และหลังสัมผัสสิ่งสกปรก และสวมใส่หน้ากากอนามัยหรือหน้ากากผ้าระหว่างปฏิบัติงาน
2. สำหรับอาหารปรุงสำเร็จ ให้มีการปกปิดอาหาร และอุ่นอาหารทุก ๆ 2 ชั่วโมง ในกรณีที่มีการใช้ อุปกรณ์สำหรับหยิบจับ หรือตักอาหาร ะมัดระวังไม่ให้ส่วนของตัวจับ ตัก หล่นหรือสัมผัสกับอาหารเพราะอาจเกิดการปนเปื้อนของเชื้อโรคได้
3. หากจำหน่ายอาหารสดประเภทเนื้อสัตว์ เครื่องในสัตว์ จัดให้มีคีมคีบเนื้อสัตว์ เพื่อไม่ให้ลูกค้สัมผัสเนื้อสัตว์โดยตรง และล้างมือหลังสัมผัสเนื้อสัตว์หรือผลิตภัณฑ์จากสัตว์ทุกครั้ง
4. หากมีอาการเจ็บป่วย เช่น มีไข้ ไอ จาม มีน้ำมูก หรือเหนื่อยหอบ ให้หยุดขายและไปพบแพทย์ทันที

ค. คำแนะนำสำหรับผู้สั่งซื้ออาหาร/ผู้บริโภค

1. ล้างมือด้วยน้ำและสบู่ หรือใช้เจลแอลกอฮอล์สำหรับทำความสะอาดมือ ก่อนและหลังเข้ามาใช้บริการตลาด
2. สวมหน้ากากผ้าหรือหน้ากากอนามัย หากมีอาการป่วย ไม่ควรมาใช้บริการ
3. เว้นระยะห่างระหว่างบุคคล 1-2 เมตร ในการเลือกซื้อสินค้า

\*\*\*\*\*

ปรับปรุงข้อมูล ณ วันที่ 2 เมษายน 2563





คำแนะนำด้านอนามัยสิ่งแวดล้อมสำหรับตลาดนัด  
ในสถานการณ์การระบาดของโรคติดเชื้อไวรัสโคโรนา 2019 (COVID-19)

กรมอนามัย กระทรวงสาธารณสุข

ตลาดนัด เป็นแหล่งรวมตัวของพ่อค้า แม่ค้าและผู้ซื้อ เป็นแหล่งจำหน่ายสินค้า อาหารสด อาหารแห้ง ประเภทต่าง ๆ เช่น เนื้อสัตว์ดิบ ผักสด อาหารปรุงสุก เป็นต้น รวมทั้งเป็นพื้นที่สาธารณะ ที่มีคนมาจาก หลากหลายพื้นที่ และมีบริเวณใช้งานร่วมกัน ดังนั้น ตลาดจึงอาจเป็นแหล่งแพร่กระจายเชื้อโรคได้ ควรมีการ ดูแลเพื่อลดและป้องกันการแพร่กระจายของเชื้อโรค ดังนี้

ก. คำแนะนำสำหรับเจ้าของตลาด

1. จัดให้มีจุดคัดกรองอุณหภูมิผู้ประกอบการ และผู้มาใช้บริการ รวมถึงสังเกตอาการป่วย หากมีอาการป่วย เช่น มีไข้ ไอ จาม มีน้ำมูก หรือเหนื่อยหอบ ให้ไปพบแพทย์ทันที
2. กำหนดจุดระหว่างผู้ชาย และผู้บริโภครที่เข้ามาซื้ออาหาร ต้องจัดให้มีมาตรการเว้นระยะห่างระหว่างบุคคล 1-2 เมตร
3. จัดให้มีมาตรการสวมหน้ากากผ้า/หน้ากากอนามัยตลอดเวลาที่ใช้บริการในตลาดนัด
4. ดูแลสถานที่ให้สะอาด ถูกสุขลักษณะ ดังนี้
  - 1) ทำความสะอาดแผงจำหน่ายอาหารสดหรือแผงชำแหละเนื้อสัตว์สดทุกวันด้วยน้ำยาทำความสะอาดหรือน้ำผงซักฟอกและน้ำเชื้อ โดยคลอรีนที่มีความเข้มข้น 100 ส่วนในล้านส่วน (ใช้ผงปูนคลอรีน 60% ในอัตราส่วน 1 ช้อนชาต่อน้ำ 20 ลิตร) กรณีที่พบผู้ป่วยหรือมีความเสี่ยง ให้เพิ่มความเข้มข้นของคลอรีนเป็น 1,000 ส่วนในล้านส่วน (ใช้ผงปูนคลอรีน 60% ในอัตราส่วน 10 ช้อนชาต่อน้ำ 20 ลิตร)
  - 2) จัดให้มีที่ล้างมือด้วยสบู่และน้ำสำหรับล้างมือ หรือเจลแอลกอฮอล์สำหรับทำความสะอาดมือ
  - 3) กรณีจัดบริการห้องน้ำ ห้องส้วม ในตลาดนัด ให้ทำความสะอาด โดยเน้นบริเวณจุดเสี่ยง เช่น ที่จับ ลายขีดชำระ ที่รองนั่งโถส้วม ที่กดโถส้วม โถปัสสาวะ ที่เปิดก๊อกอ่างล้างมือ และกอนประตูหรือ ลูกบิด เป็นต้น รวมทั้งทำความสะอาดก๊อกน้ำที่ใช้ภายในตลาด โดยใช้น้ำยาทำความสะอาดและล้างด้วยน้ำให้สะอาด
  - 4) กำกับ ดูแล ผู้ปฏิบัติงานที่ดูแลความสะอาดและผู้ปฏิบัติงานเก็บขยะ ให้ใช้หน้ากากผ้า สวมถุงมือ ยาง ย้ายากันเปื้อน รองเท้าพื้นยางหุ้มแข็ง และใช้ปากคีบตักขยะเก็บขยะ และใส่ถุงขยะปิดปากถุงให้มิดชิด นำไปรวบรวมไว้ที่ถังขยะ แล้วล้างมือให้สะอาดทุกครั้งภายหลังปฏิบัติงาน และเมื่อปฏิบัติงานเสร็จในแต่ละวัน หากเป็นไปได้ควรอาบน้ำและเปลี่ยนเสื้อผ้าทันที



5. ให้ทำความคุ้นเคยกับรสชาติพื้นท้องทางให้ความรู้ต่าง ๆ เช่น การสวมหน้ากากที่ถูกต้อง และขั้นตอนการล้างมือที่ถูกต้อง เป็นต้น

ข. คำแนะนำสำหรับผู้ปรุง ประกอบ และจำหน่ายอาหาร

1. มีการป้องกันตนเองด้วยการล้างมืออย่างสม่ำเสมอด้วยสบู่และน้ำ หลังออกจากห้องส้วม และหลังสัมผัสสิ่งสกปรก และสวมใส่หน้ากากอนามัยหรือหน้ากากผ้าระหว่างปฏิบัติงาน
2. กรณีจำหน่ายอาหารปรุงสำเร็จพร้อมบริโภค ให้มีการปกปิดอาหาร และอุณหภูมิอาหารทุก ๆ 2 ชั่วโมง ในกรณีมีการใช้อุปกรณ์สำหรับหยิบจับ หรือตักอาหาร รมั้ควรระวังไม่ให้ส่วนของด้ามจับ ตก หล่นหรือสัมผัสกับอาหารเพราะอาจเกิดการปนเปื้อนของเชื้อโรคได้
3. กรณีจำหน่ายอาหารสดประเภทเนื้อสัตว์ เครื่องในสัตว์ จัดให้มีคีมคีบเนื้อสัตว์ เพื่อไม่ให้ถูก ถ้าสัมผัสเนื้อสัตว์โดยตรง และล้างมือหลังการสัมผัสเนื้อสัตว์หรือผลิตภัณฑ์จากสัตว์ทุกครั้ง
4. กรณีมีอาการเจ็บป่วย เช่น มีไข้ ไอ จาม มีน้ำมูก หรือเหนื่อยหอบ ให้หยุดปฏิบัติงานและไปพบแพทย์ทันที

ค. คำแนะนำสำหรับผู้ส่งซื้ออาหาร/ผู้บริโภค

1. วางแผนในการเลือกซื้อสินค้า เพื่อความรวดเร็วในการเลือกซื้อสินค้าและลดระยะเวลาที่อยู่ภายในตลาดนัด
2. ล้างมือด้วยสบู่และน้ำ หรือใช้เจลแอลกอฮอล์สำหรับทำความสะอาดมือก่อนและหลังใช้บริการตลาดนัด
3. ให้สวมหน้ากากผ้าหรือหน้ากากอนามัย ตลอดระยะเวลาที่ใช้บริการในตลาดนัด หากมีอาการเจ็บป่วยไม่ควรเข้าไปใช้บริการตลาดนัด
4. เว้นระยะห่างระหว่างบุคคล 1 - 2 เมตร ในการเลือกซื้อสินค้า
5. หลีกเลี่ยงการรับประทานอาหารประเภทเนื้อสัตว์ เครื่องในสัตว์ที่ปรุงไม่สุก หรือหลีกเลี่ยงอาหารที่ปรุงโดยไม่ผ่านความร้อน

ข้อมูล ณ วันที่ 15 เมษายน 2563